

## CAIBIDIL 12

### AN EALAÍN AGUS AN AILTIREACTH RÓMHÁNÚIL

De bharr chumhacht na hEaglaise, is ealaín reiligiúnach is mó atá i gceist leis an ealaín Rómhánúil. Ar an ailtireacht a bhí an bhéim le linn na tréimhse sin agus tháinig borradh tobann faoi thógáil eaglaisí nua san 11ú agus san 12ú haois. Is iomaí eiseamláir atá le feiceáil den ailtireacht Rómhánúil ar fud na hEorpa. Seo thíos roinnt de na samplaí is fearr:

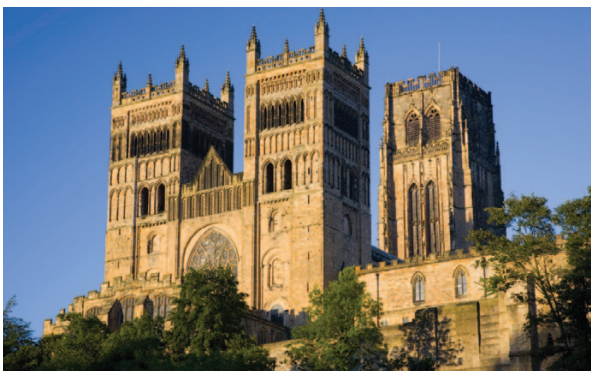
- Sa bhliain 1063 a cuireadh tús le h**Ard-Eaglais agus Baistealann Pisa** (fíor 12.1) mar aon leis an túr claonta cáiliúil. Tógadh na foirgnimh sin thar thréimhse 300 bliain, fad a bhí Pisa ar cheann de mhórchathracha muirí na hIodáile.



Fíor 12.1 Ard-Eaglais Pisa agus an Bhaistealann

200

- Tá clú agus cáil ar **Ard-Eaglais Durham** (fíor 12.2) i dtuaisceart Shasana mar shárshaothar Rómhánúil. Cuireadh tús léi in 1093, agus críochnaíodh í thar thréimhse



Fíor 12.2 Ard-Eaglais Durham

40 bliain. An-léiriú is ea í ar scil tógála agus ar cheardaíocht na Normannach. Is é an dearadh bunaidh atá fós le feiceáil againn inniu i gcás Durham, rud nach bhfuil fíor faoi aon Ard-Eaglais eile i Sasana.

- Tá neart samplaí den stíl Rómhánúil le fáil sa Ghearmáin ach is díol suntais faoi leith í **Ard-Eaglais Speyer** (fíor 12.3). Cruthú i bhfoirm cloiche ar mhórchumhacht na hImpireachta ba ea an Ard-Eaglais sin. Is toirtiúla í ná aon fhoirgneamh eile de chuid na tréimhse. Faoin Impire Conrad a cuireadh tús léi sa bhliain 1030 agus bhí sí ina hionad adhlactha ríoga go ceann 300 bliain ina dhiaidh sin.



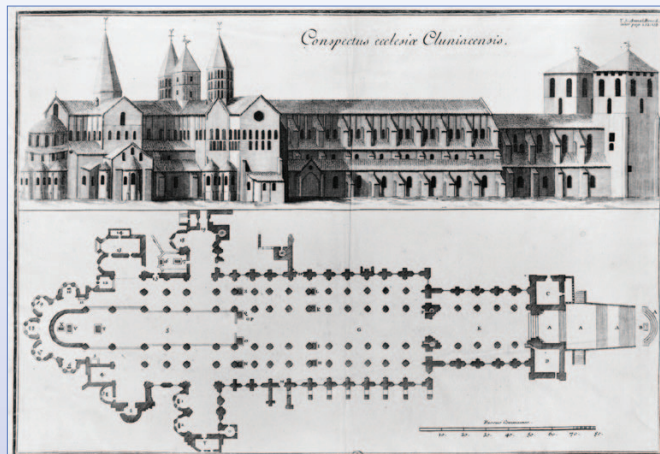
Fíor 12.3 Ard-Eaglais Speyer

### Cluny III

Bhí cumhacht Cluny le haithint ar shéipéal mór na mainistreach, ar a dtugtar Cluny III, atá anois ina fhothrach, faraor (fíor 12.4). Ba é an tríú séipéal a tógadh ar an láthair chéanna agus go ceann na mblianta fada ní raibh sárú a háilleachta le fáil sa Domhan Críostaí.

Bhí meánlann ollmhór an tséipéil 187m ar fad agus bhí ceithre phasáiste inti, iad á dtrasnú ag dhá chrosllann ollmhóra. Boghta bairille leathan a bhí i stua an dín. Cuma dhroimneach a bhí ar an mboghta sin agus é os cionn 30m ar airde.

Fíor 12.4 Bonnchló agus ingearchló Cluny



### Cluny

Bhí tábhacht an-mhór le Cluny i Lár-Thoir na Fraince ó thaobh na healaíne Rómhánúla. Faoi dheireadh an 11ú haois, bhí tionchar agus cumhacht as cuimse ag an mainistir, agus cáil uirthi ar fud an domhain, bhí sí chomh hálainn, chomh saibhir sin.

#### An Ealaín agus an ceol

Ba ghné an-tábhachtach d'Ord na gClúineach a gcuid seirbhísí reiligiúnacha mionsaothraithe. Ba dhlúthchuid dá liotúirge an amhránaíocht agus an ceol, agus ba chun cur leis an bhfuaim a dearadh córas bogtála an dín. Bhí ardmheas ag lucht na mainistreach ar an ealaín fosta, go háirithe ar dhealbhóireacht ailtireachta. Ornáid a bhí sa dealbhóireacht, ar ndóigh, ach ba gléas í fosta chun teagasc na Críostaíochta a scaipeadh.

Sna cuntais ar Cluny a tháinig anuas chugainn, déantar tagairt do mhullaigh shnoite na gcolún chomh maith leis na stuanna, na fuinneoga agus na coirnisí ornáideacha. Ní foláir nó go raibh múrmhaisithe le feiceáil laistigh, mar aon le brait urláir, crainn solais ollmhóra, dealbha de na naoimh, éide órga na liotúirge agus ornáidí geala, iad ar lasadh le clocha lómhara.

Ní raibh caisleán ná pálás ar an saol a bhí chomh spleodrach le Cluny an uair sin. Bhíodh ar ghnáthrialtóirí an tsaoil formhór a gcuid airgid a chaitheamh ar shaighdiúirí agus ar threallamh míleata. Ina theannta sin, chros an Eaglais ar an bpobal saibhreas mór a chruachadh ná a maoin a chrochadh os comhair na ndaoine.

#### Treascart Cluny

Ní ann don eaglais féin ná d'fhoirgnimh na mainistreach níos mó. Níl fágtha anois ach Clocher de l'Eau Bénite ('Cloigtheach an Uisce Bheannaithe') (fíor 12.5).

### Séipéil ar bhóthar na hoilithreachta

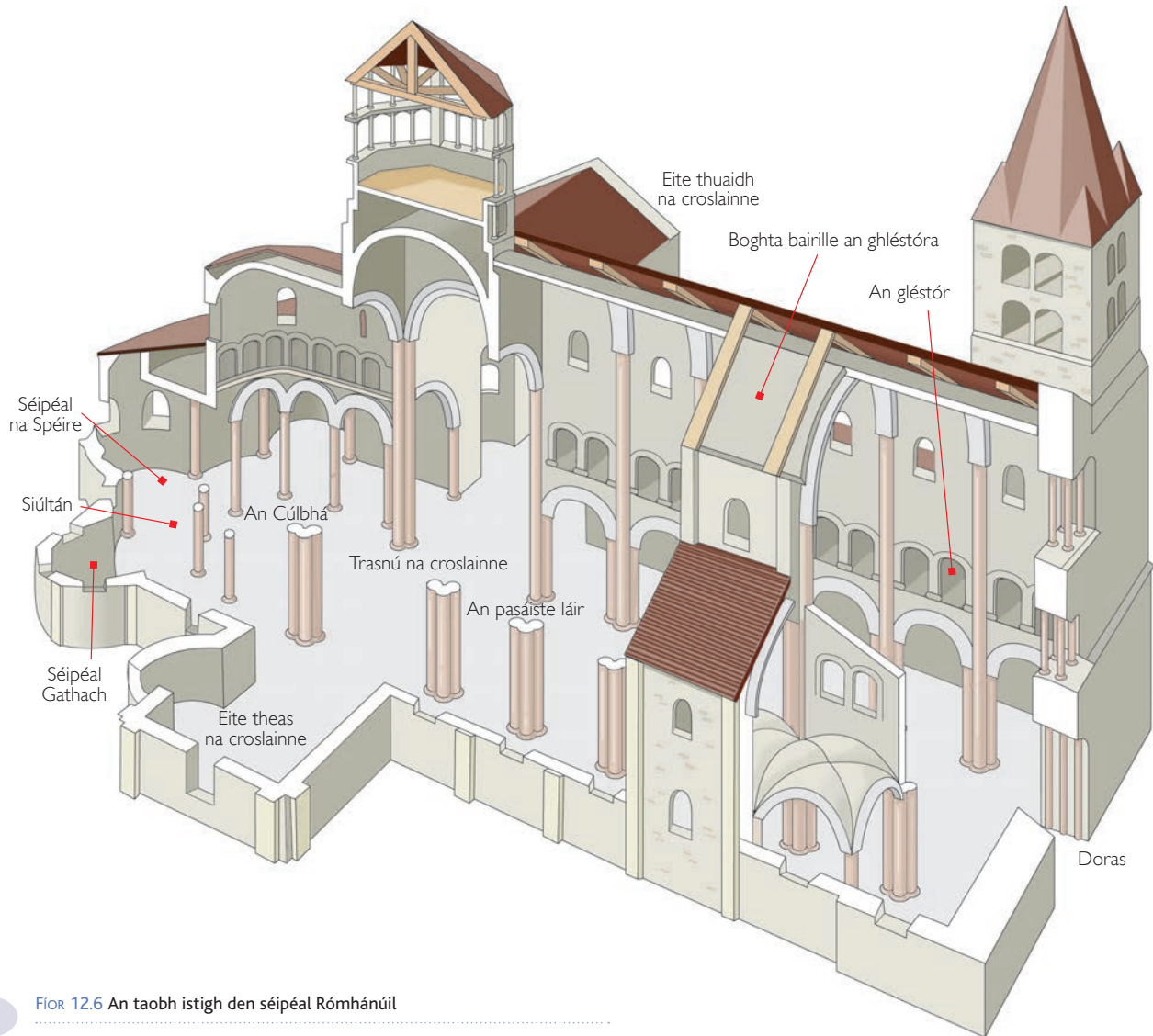
Leathnaigh stíl tógála Cluny ar fud na Fraince, na Spáinne, na hIodáile agus Shasana.

Bhí na séipéil a tógadh ar na ceithre phríomhbhóthar oilithreachta tríd an bhFrainc an-chosúil ó thaobh stíle de.



Fíor 12.5 Clocher de l'Eau-Bénite, Cluny





Fíor 12.6 An taobh istigh den séipéal Rómhánúil

### Tréithe/Sainchomharthaí

Seo thíos príomhtréithe an ghnáthshéipéil oilithreachta:

- **Déanamh urrúnta, fáiscthe** (fíor 12.6) – cuma thiubh, gheoiméadrach a bhí orthu.
- **Stuanna cuara** – stuanna Rómhánacha a bhíodh sna doirse, sna fuinneoga agus sna túir go minic. Bhíodh na ballaí féin maisithe le stuaí ornáideacha.
- **Díon(ta) cloiche** – tháinig roinnt forbairtí teicniúla in éineacht leis an mborradh faoin tógáil Rómhánúil. Ba é an boghta cloiche an fhorbairt ba thábhachtaí acu sin. Bhí cosaint ar an tine sa bhoghta agus ina theannta sin, chuir sé go mór leis an bhfuaimíocht (na hairíonna fuaime) sna foirgnimh.
- **Ballaí daingne cloiche** – theastaigh méid ollmhór cloch chun díonta arda cloiche a thógáil, agus bhí **ballaí agus colúin láidre thiubha** ag teastáil chun meáchan na gcloch sin a iompar (fíor 12.7).

- Bhí siad **dorcha sollúnta ar an taobh istigh** mar gur bheag fuinneog a bhí iontu (lagófaí na ballaí dá mbeadh a lán fuinneoga iontu).
- **Baisleaca na Róimhe** – ar bhaisleaca seachas ar theampaill na Róimhe a bunaíodh séipéil na luath-Chríostaíochta (fíor 12.8). I mbailte na Róimhe, bhaintí úsáid as an mbaisleac mar ionaid tionóil agus mhargaidh. Roghnaigh na Críostaithe an múnla sin dá gcuid séipéal mar gur shamhlaigh siad an Phágántacht leis an bhfoirgneamh ciorclach.
- **Cruth na croise** – tógadh na séipéil Rómhánúla le freastal ar phobal mór oilithreach. D'fhág na crosanna go bhféadfadh na hoilithrigh an séipéal a shiúl gan cur isteach ar liotúirge na manach. Thug an siúltán ar cúl na haltóra seans dóibh amharc ar na taisí naofa a bhí ar taispeáint sna séipéil ghathacha.



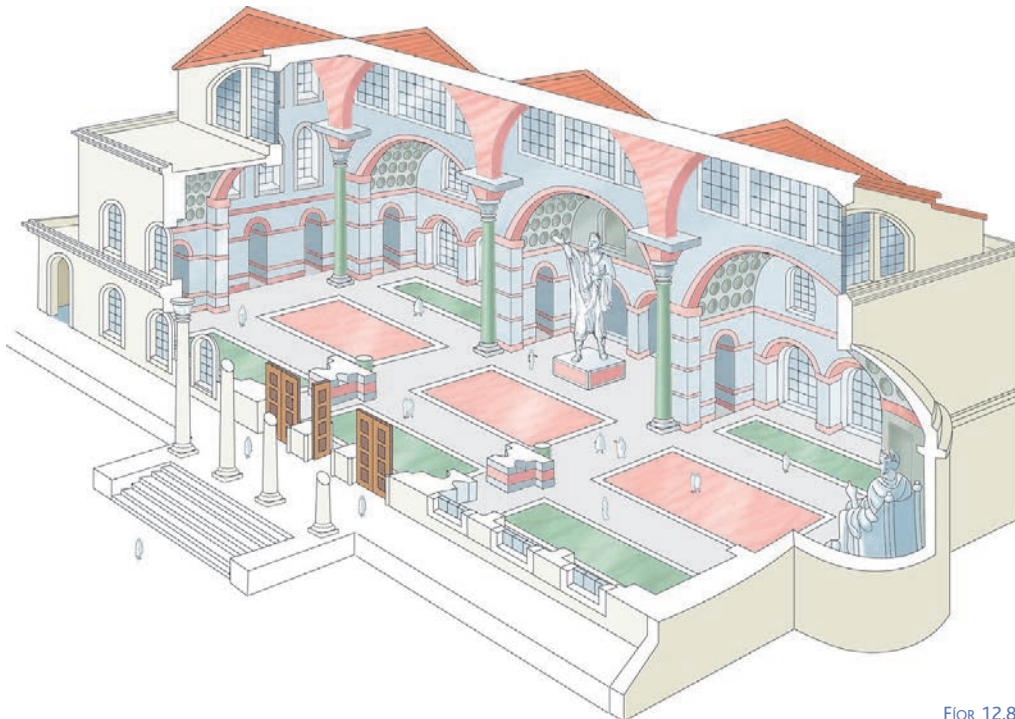
Fíor 12.7 Séipéal Rómhánúil

- **Séipéil ghathacha** – bhí shéipéil bheaga, ar a dtugtar séipéil ghathacha (fíor 12.9) ag leathadh amach ón gcruinnbhealach, agus taispeáint i ngach ceann acu.
- **Soilsíú** – bhí túr nó cúpóil (cruinneachán) sa díon san áit ar bhuail an chroslann leis an meánlann. Scaoil sé sin solas isteach i lár an tséipéil, rud a mheall aird na n-oilithreach i dtreo na haltóra agus i dtreo an chóir.
- **Clocha gearrtha** – baineadh leas as eisléirí, clocha gearrtha rialta, chun go leor de na séipéil a thógáil. D'oir na clocha sin don ailtireacht mharthanach seo.

### Boghtáil agus Boghtaí

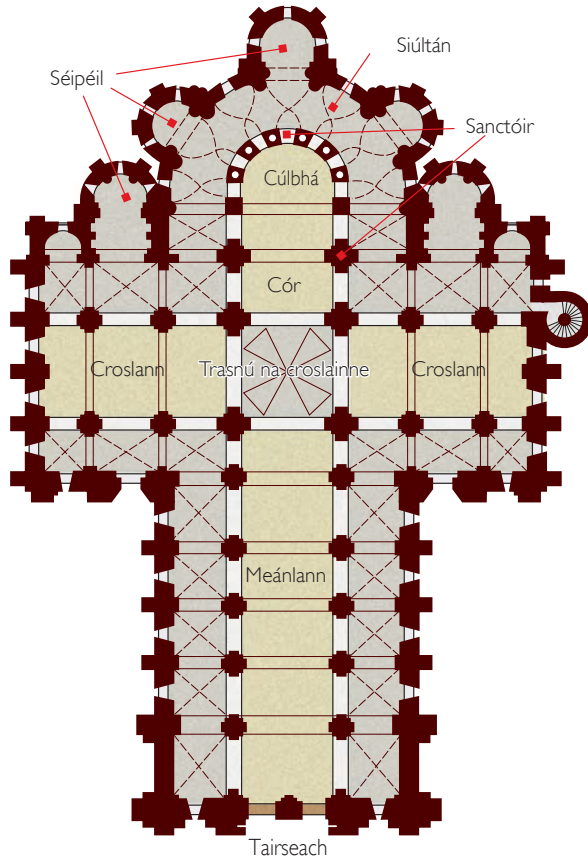
Bhí an bhoghtain chloiche riachtanach ar fad sna séipéil Rómhánúla. Bhíodh baol tine ann i gcónaí agus thiteadh an t-uafás tubaistí móra dóiteáin amach. D'éirigh leis na saoir Rómhánúla boghtain a chur os cionn chorp an tséipéil trí aithris a dhéanamh ar stíl na Róimhe. Ach bhí an t-eolas cruinn teicniúil a bhí foghlamtha ag na Rómhánaigh cailte le fada. Nuair a thagadh fadhbanna chun solais, bhíodh ar na hailtír iad a réiteach ar bhonn trialach.

- **An boghta bairille:** Bhíodh na clocha troma sna ballaí ag brú síos, ach ina theannta sin bhíodh ag brú amach ar an dá thaobh. Mar thoradh air sin, bhíodh na ballaí taca féin ag gobadh amach, sa dóigh is go dteipfeadh ar na stuanna leathchuaracha, agus go dtugadh an díon uaidh. **Brú cliathánach** a thugtar ar an bhfadhb sin. Baineadh triail as boghtaí bairille ar dtús chun teacht timpeall ar an bhfadhb.



Fíor 12.8 Baisleac Rómhánach

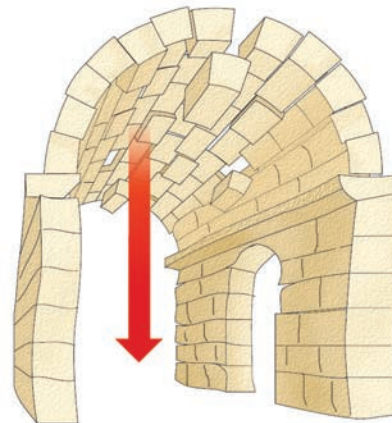
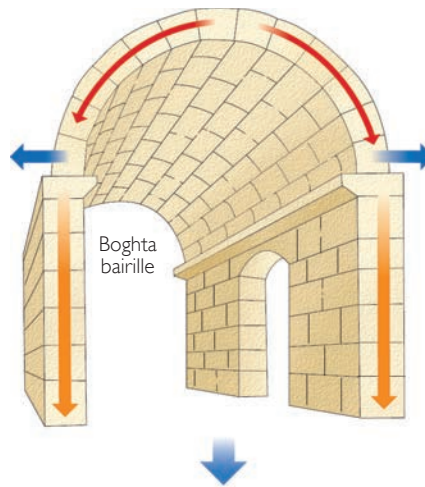
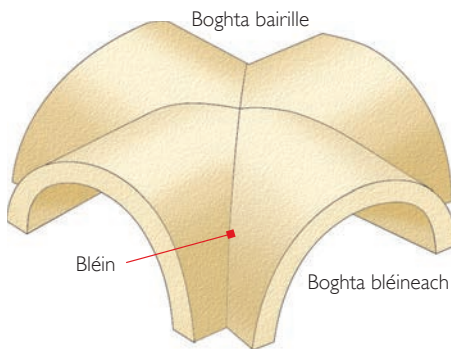
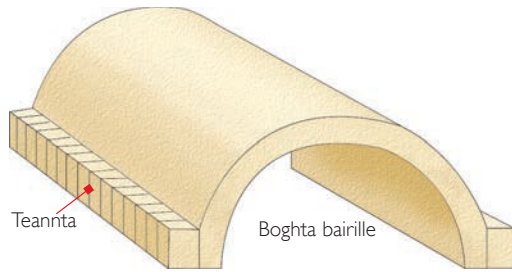




Fíor 12.9 Bonnchló an urláir san séipéal Rómhánúil

- **An boghta bairille eadrannach:** Céim chun feabhais ba ea na boghtaí bairille eadrannacha, mar gur tháinig stuanna rinneacha trasnacha i gceist leo. Níor réitigh an fhorbairt sin fadhb an bhrú chliathánaigh ar fad, ach chuir sí moill le lá an donais.
- **An boghta bléineach:** Céim eile chun tosaigh arís ba ea na boghtaí bléineacha. Ar feadh tamaill, bhí an chuma ar an scéal go raibh réiteach na faidhbe acu ar deireadh. Ach ní mar sin a bhí - bheadh lucht tógála cráite ag an mbrú cliathánach go ceann céad bliain eile.

204



díon ag tabhairt uaidh leis an mbrú



FÍOR 12.10 Sainte-Foy de Conques

## Séipéil mhóra oilithreachta

### Sainte-Foy de Conques

Eiseamláir de shéipéal mainistreach Rómhánúil is ea Sainte-Foy de Conques (fíor 12.10) sa Fhrainc.

#### Bonnchló

Ar dhúshraith bhaislice níos lú a tógadh an séipéal, agus críochnaíodh é timpeall 1120. An-eiseamláir de shéipéal oilithreachta é mar gheall ar an gcruith crosdealbhach atá air agus mar gheall ar an meánlann agus na pasáistí móra, na croslanna, agus na cúig shéipéal ghathacha atá ag leathadh amach ón gcruinnbhealach.

#### Dearadh

Eiseamláir den stíl Rómhánúil is ea séipéal Sainte-Foy – tá sé mór millteach, tá sé fáiscithe urrúnta, agus tá cuma gheoiméadrach air. Tá stuanna cuara thar na fuinneoga agus na doirsí, agus coinníonn piaraí taca agus ballaí tiubha an díon ard bogtaí bairille ina sheasamh. Tá an séipéal istigh cineál dorcha de bharr cé chomh beag agus atá na fuinneoga. Is cosúil go mbíodh cruinneachán ollmhór os cionn an trasnáin tráth dá raibh, rud a scaoileadh solas ard ar mheánlann an tséipéil. Rinneadh athchóiriú ar an gcruinneachán sin sa 15ú haois, áfach, tar éis dó tabhairt uaidh.



FÍOR 12.11 Sainte-Foy de Conques – an aghaidh thiar

#### Dealbhóireacht ar an aghaidh thiar

Tá aghaidh thiar an tséipéil mór millteach agus tá cuma gheoiméadrach air (fíor 12.11). Tá tiompán breá leathchiorclach os cionn an phríomhdhorais agus an Breithiúnas Deiridh léirithe ann. Críost sna Flaithis atá i lár an tiompáin agus feictear ifreann agus na diabhail go hanchúiseach ar thaobh na láimhe clé. Bhí an píosa dealbhóireachta sin lánáite tráth, agus is féidir rian den dath sin a fheiceáil fós sna háiteanna a bhí faoi scáth.

#### Stad oilithreachta

Bhí éileamh ar Conques mar ionad oilithreachta ón uair a ghoid manach as Conques cnámharlach Sainte Foy as mainistir eile sa cheantar, chun lucht taistil (agus a gcuid sparán) a mhealladh go Conques. Cailín óg a ndearnadh mairtíreach di sa 4ú haois ba ea Sainte Foy, 'creideamh naofa' is ciall le Sainte Foy sa Fhraincis.

Tá taisí naofa Sainte Foy ar taispeáint ann i gcónaí, iad i dtaiseagán maorga óir. Dealbh órga atá sa taisceagán a léiríonn an mairtíreach beag óg ina suí ar ríchathaoir. Tá coróin Rómhánach á caitheamh aici atá ag lonnú le hór agus le seoda.





FÍOR 12.12 St. Sernin, Toulouse

### St. Sernin de Toulouse

Tríd Toulouse a théadh gach bóthar ón Iodáil, ón Eilbhéis agus ó lár na hEorpa go Santiago agus tá séipéal eiseamláireach Rómhánúil ann – St. Sernin (fíor 12.12).

### Paray-le-Monial

An tAb Hugo as Cluny a bhí ina ailtire ar Notre Dame i bParay-le-Monial (fíor 12.13). Mionsamhail de Cluny III atá sa séipéal, tá go leor den ailtireacht mar an gcéanna inti, ach go bhfuil fairsinge agus galántacht an mháthairshéipéil in easnamh uirthi.



FÍOR 12.13 Notre Dame in Paray le Monial

### Saint-Lazare, Autun

Ceann de na séipéil Rómhánúla is tábhachtaí sa Fhrainc is ea Ard-Eaglais Saint Lazare in Autun. Tógadh í i lár an 12ú haois agus cuireadh giotaí breise sa stíl Ghotach léi ina dhiaidh sin. Tá cáil ar leith uirthi mar gheall ar na dealbha breátha a rinne Gislebertus, máistirdhealbhóir Rómhánúil.



FÍOR 12.14 Saint Lazare, Autun

Chreid na daoine gur taisí Lazaras a bhí i Saint Lazare (an fear ar shlánaigh Íosa ón mbás é). Aimsíodh na taisí in Autun i dtús an 12ú haois. Tógadh séipéal breá mór ina dhiaidh sin le súil go mbeadh an áit ina ionad mór oilithreachta, ar nós Vézalay sa cheantar céanna.

Bhí ardmheas ag easpag Autun ar Cluny III agus is giorra séipéal Saint Lazare do Cluny ná foirgneamh ar bith eile. Fuair sé spreagadh ó mhaisiú clasaiceach na Róimhe chomh maith – ní nach ionadh agus an méid iarsmaí Rómhánacha a fuarthas in Autun féin.

Tar éis tine sa 15ú haois cuireadh leis an taobh amuigh den séipéal sa stíl Ghotach, spuaic an tséipéil san áireamh. Is den stíl Rómhánúil corp an tséipéil agus an dealbhóireacht taobh istigh.

### Séipéal Naomh Máire Mhaigdiléana in Vézalay

Is í Baisleac Mháire Mhaigdiléana Naofa in Vézalay an séipéal Rómhánúil is mó sa Fhrainc (fíor 12.15, fíor 12.16). Bhí an mhainistir Bheinidiceach sin faoi cheannas Cluny, agus bhain sí clú agus cáil amach den chéad uair nuair a cuireadh taisí Mháire Mhaigdiléana ar taispeáint ann in 1037. Scaip an scéal go luath gur bhain míorúiltí leis na taisí, agus d'aimnigh Cluny an séipéal go hoifigiúil ina ionad mór ar bhóthar Campostela.



Flóir 12.15 Baisleac Naomh Máire Mhaigdiléana in Vézalay

Rinneadh atógáil ar an séipéal timpeall 1150, tar éis léirscrios tine inar maraíodh 1200 oilithreach. Rinneadh go leor damáiste dó le linn Réabhlóid na Fraince fosta, nuair a scriosadh aghaidh an tséipéil agus ceann amháin de na túir, ach tarrtháladh é sa 19ú haois nuair a bhí baol ann go dtitfeadh sé. Rinneadh athchóiriú cineál ciotach ar an taobh amuigh, ach mhair an dealbhóireacht iontach laistigh den nairtéacs (an bealach



Flóir 12.16 Baisleac Naomh Máire Mhaigdiléana in Vézalay, radharc ón oirdheisceart ar an meánlann agus Tour Saint Michel.

isteach nó an póirse seachtrach) a bheag nó a mhór slán. Tá dea-chaoi ar an taobh istigh fosta agus, ar dhul isteach do dhuine, aithníonn sé gur seoid ailtireachta é a léiríonn maorgacht Rómhánúil an 12ú haois.

### Comhréir agus solais

Roinneann stuanna cuara an mheánlann ina bána, gach bá díobh faoi bhoghta bléineach. Ardaíonn solas agus comhréir na hailtireachta an tsúil suas, suas i dtreo na spéire. Gné ar leith de shéipéal Vézalay is ea an chloch bhán is ócair atá sna stuanna go léir. Tá patrún seicear orthu a bhfuil anáil an losláim le brath orthu. Oilithrigh Santiago faoi deara na hanála sin, seans. Seasann na stuanna ar cholúin fhostaithe a bhfuil píaraí cearnacha fúthu agus tá mullaigh na gcolún maisithe go hornáideach.

### Críoch

Chun freastal ar riachtanais na n-oilithreach go príomha a tógadh na séipéil Rómhánúla. D'éirigh an dearadh níos sofaisticiúla sa 12ú haois, agus bhí tionchar ag Cluny ar go leor de na séipéil oilithreachta. Is léir anáil na Róimhe agus anáil losláim ar an ailtireacht fosta, áfach.



Flóir 12.17 An taobh istigh de Bhaisleac Mháire Mhaigdiléana



### Ceisteanna

1. Ainmnigh roinnt séipéal tábhachtach Rómhánúil san Eoraip.
2. Scríobh gearrchuntas ar thábhacht Cluny i bhforbairt na healaíne Rómhánúla.
3. Cad iad príomhghnéithe na hailtíreachta Rómhánúla?
4. Cén fáth a raibh gá ag na séipéil Rómhánúla le díonta cloiche?
5. Conas a thug na tógálaithe Rómhánúla faoi na fadhbanna a bhain le córas na mbogthaí?
6. Ainmnigh séipéal oilithreachta tipiciúil Rómhánúil agus cuir síos ar na príomhghnéithe a bhaineann leis.

### Aiste

1. Pléigh an tionchar a bhí ag córas sóisialta na meánaoiseanna agus ag an séipéal Críostaí ar fhorbairt na hailtíreachta Rómhánúla san 11ú agus 12ú haois. Déan tagairt i do fhreagra do shéipéal tábhachtach ar leith. Ainmnigh é agus cuir síos ar na príomhghnéithe a bhaineann leis.

### Staidéar ar phictiúir dhaite

1. Scrúdaigh an grianghraf den taobh istigh de Bhaisleac Mháire Mhaigdiléana in Vézalay (fíor 12.17). Cuir síos ar airíonna na hailtíreachta agus ar an atmaisféar a chruthaíonn siad. Déan comparáid idir an taobh istigh den Bhaisleac sin agus an taobh istigh d'Ard-Eaglais Saint Lazare in Autun (fíor 12.14). Luaigh cé na tionchair a chuaigh i bhfeidhm ar an dearthóireacht inmheánach sa dá shéipéal.